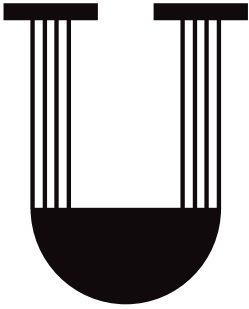
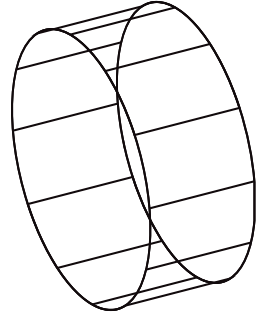


G



E

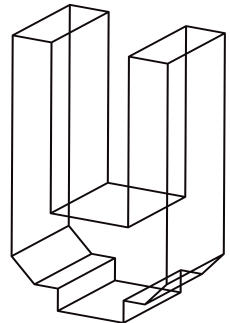


S



SAISON
Cultivelle
2022/2023

O



direction du pôle culture, sports, loisirs Yoann Appéré

programmation Morgane Bézard
morgane.bezard@mairie-gouesnou.fr

régie technique Laurent Métailler
laurent.mettailler@mairie-gouesnou.fr

direction/programmation de la médiathèque Céline Henry
celine.henry@mairie-gouesnou.fr
assistée de Myriam Danielou et Héloïse Le Gac

communication Christelle Le Guillou et Benoît Marc
communication@mairie-gouesnou.fr

Le personnel d'entretien et les services techniques

Les intermittents du spectacle embauchés

Les forces vives accueillies en stage ou service civique

Après deux années mouvementées, qui nous rappellent ô combien le spectacle est l'expression de la vie et des émotions, la 7^e saison culturelle de la Ville de Gouesnou choisit de célébrer le mouvement, ce désir irréprensible de bouger et d'aller à la rencontre de l'autre.

Le spectacle est bel et bien vivant. Cette saison, pas moins de 26 pépites vous sont proposées. Toujours pluridisciplinaire, la programmation affirme les arts du mouvement comme axe phare. Les nombreuses propositions danse, cirque, marionnettes et théâtre d'objets qui nourrissent cette saison en sont les expressions. Gouesnou réaffirme également son soutien à la création artistique en coproduisant 4 nouveaux projets et en proposant, pour chacun d'entre eux, des sorties de chantier qui permettent à tous d'échanger avec les artistes et de découvrir des spectacles « en train de se faire ». Une quarantaine de représentations sont ainsi programmées au centre Henri-Queffélec, mais pas seulement. À l'église, à l'école, à la maison de retraite, ou encore à la médiathèque. La culture s'invite chez tous, à tous les âges.

La convivialité est, comme chaque année, au rendez-vous avec de nouvelles éditions du festival jeune public Nananère au printemps et de l'incontournable Gouesnou en Fête dédié aux arts de la rue le dernier samedi de juin.

Toujours hors les murs, l'art visuel se distille une nouvelle fois sur l'espace public grâce à la reconduction du partenariat avec le centre d'art contemporain Passerelle cet hiver pour Extra #2.

Nourrie de la richesse des collaborations que nous menons avec les acteurs culturels du territoire, cette saison 22-23 s'annonce plurielle, créative et effervescente.

Une saison par ailleurs alimentée par des expositions, projections, rencontres et ateliers proposés par la médiathèque.

Alors, venez, bougez, dansez, chantez, car cette année, plus que jamais, la culture est en mouvement à Gouesnou !

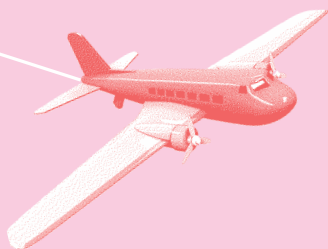
Sylvie Coppin
Adjointe à la culture

Stéphane Roudaut
Maire de Gouesnou

SAISON CULTURELLE



2022/2023



SEPTEMBRE



JEUDI 1^{ER}

Titre en cours
Leïla Ka (p.9)



JEUDI 8

3, 2, 1 Existe
C^{ie} Debout Dehors (p.10)



Ouverture de saison

VENDREDI 23

Extraordinaires banalités
A. Cloarec & L. Le Berre
(p.11)

OCTOBRE



13, 14 ET 15

An immigrant's story
Wanjiru Kamuyu (p.12)



DIMANCHE 23

La Mob à Sisyphe
C^{ie} Le Huitième jour (p.13)



VENDREDI 25

Le Roi Lear
Jeanne Ferron (p.14)

DÉCEMBRE



4 ET 5

Aquaphonique
C^{ie} Tacomma (p.15)



VENDREDI 13

Maman Europa
C^{ie} Handmaids (p.17)



Festival Décadance

VENDREDI 27

Victorine !
C^{ie} Moi Peau (p.18)

FÉVRIER



1, 2, 3 ET 4

Cartographie 1.
À la recherche des canards perdus
Frédéric Ferrer (p.19)



SAMEDI 11

Ablaye Cissoko
& Cyrille Brotto (p.20)

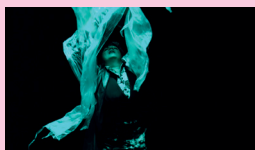
MARS



9 ET 10

Une journée
à Takalédougou
G. Loudoux & A. Diaou (p.21)

AVRIL



17 ET 18

Capharnaüm
C^{ie} It's Ty Time (p.22)



VENDREDI 1^{ER}

Terreur
La Caravane C^{ie} (p.23)



Festival Nananère

VENDREDI 14

Sur la nappe
+ Le Château de sable
(p.25)



Festival Nananère

SAMEDI 15

Fille ou Garçon
Marion Rouxin (p.26)



Festival Nananère

MERCREDI 19

Le temps d'une sieste
Collectif Kaboum (p.27)



Festival Nananère

VENDREDI 21

Monsieur Robinson
et Samedi Soir
SouL Béton (p.27)

MAI



VENDREDI 12

Algues Vertes
Mnemotechnic & Poing
(p.29)



MERCREDI 31

Asthma Furiosa
C^{ie} La June (p.30)

JUIN



VENDREDI 16

Distro
C^{ie} C'hoari (p.31)

spectacles	p.8	spectacles de Tadam !	p.54
résidences & coproductions	p.32	autres événements	p.55
séances scolaires	p.36	infos pratiques	p.56
conférences, expos & projections	p.38	partenaires & mécènes	p.58
ateliers	p.47	mentions légales	p.59



jeudi 1^{er} septembre / 18h
sortie de chantier

danse

TITRE EN COURS

LEÏLA KA

Après une trilogie commencée avec *Pode Ser* et *C'est toi qu'on adore*, pièces percutantes présentées la saison dernière, Leïla Ka revient à Gouesnou pour travailler sa première pièce de groupe pour cinq interprètes femmes.



spectacle

Sur scène, des robes. De soirée, de mariée, de chambre, de tous les jours, de bal. À paillettes, longues, bouffantes, ajustées, trop grandes. Des robes qui volent, qui brillent, qui craquent, qui tournent, qui traînent. Des robes Empire, à baleines, de celles qui valsent, euphoriques, sur Chostakovitch ou bien des robes en pleurs, mal cousues, légères, sans armatures accompagnées par Céline Dion.

chorégraphie Leïla Ka **interprétation** Leïla Ka, Jane Fournier Dumet, Jennifer Dubreuil Houthemann, Anna Tierney **et** Jade Logmo **création lumière** Laurent Fallot **création musicale** (en cours)

Tout public / Durée : 30 min + discussion de chantier
CENTRE HENRI-QUEFFÉLEC / Entrée libre
+ d'infos sur cette résidence p.33

jeudi 8 septembre / 18h
sortie de chantier

Cirque
Théâtre

3,2,1 EXISTE

COMPAGNIE DEBOUT DEHORS

Avec ce solo hybride entre cirque et théâtre, Perrine Budan travaille à une écriture visuelle et absurde où la matière se met au service de l'imaginaire pour nous parler de l'existence.

spectacle



Un être naît, grandit, se transforme sans cesse. De métamorphoses en métamorphoses, il cherche à exister quelque part mais tout lui échappe. Vivre ne durerait donc qu'un instant ?

Un compte à rebours s'enclenche. Les moyens pour atteindre cette « quête de l'être » ? Une tente de camping, des hula-hoop et un corps. *3.2.1 Existe* est une épopée, celle d'un personnage qui cherche à accéder à l'existence. Né d'une tente attachante, sorti d'une chrysalide faite de plastique et de hula-hoop, il se transforme sans cesse, passe de formes archaïques et animales à des formes plus humaines.

Un théâtre qui image la fragilité de vivre dans une poésie décalée, entre onirisme, étrangeté et humour.

écriture et interprétation Perrine Budan regards extérieurs Jean-Luc Beaujault, Éric Blouet et Ananda Montange

Tout public dès 6 ans / Durée : 40 min + discussion de chantier
CENTRE HENRI-QUEFFÉLEC / Entrée libre
+ d'infos sur cette résidence p. 33

vendredi 23 septembre / 18h + 20h30
ouverture de saison

EXTRAORDINAIRES BANALITÉS

ANAÏS CLOAREC & LOLA LE BERRE

*Théâtre
d'objet*

Vous vous souvenez ? Nous avons accueilli Anaïs et Lola en 2020, alors qu'elles travaillaient à l'écriture de ce spectacle. Elles reviennent pour ouvrir notre saison, parce que leurs banalités sont bel et bien extraordinaires.



spectacle

À partir de quand l'autre n'est-il plus un inconnu ?

C'est la question que se sont farouchement posée Anaïs et Lola durant des mois, partant à la rencontre d'inconnus dans le train, à la médiathèque (de Gouesnou lors de leur résidence !) ou au camping.

Elles en ont tiré des portraits. Des portraits de ceux qui nous entourent et que nous ne connaissons pas. Anaïs et Lola prennent leur amitié comme point d'appui pour nous emmener dans un drôle de récit où l'on s'amuse. Où l'on s'émeut aussi de la rencontre avec l'étranger lorsqu'il n'est autre que le voisin de palier.

Tendresse et humour au programme de cette soirée d'ouverture de saison à laquelle vous êtes chaleureusement conviés.

écriture et jeu Anaïs Cloarec, Lola Le Berre création sonore et régie Adeline Mazaud

Tout public dès 5 ans / Durée : 50 min
CENTRE HENRI-QUEFFÉLEC / Entrée libre

jeudi 13 octobre / 19h30
vendredi 14 octobre / 20h30
samedi 15 octobre / 19h30

danse

AN IMMIGRANT'S STORY

WANJIRU KAMUYU

Wanjiru Kamuyu a vécu sur trois continents, tout en passant de la danse classique au contemporain et au butō. Un double nomadisme inspirant pour ce solo qui interroge les notions de migration et d'accueil.

spectacle



Faisant corps avec son propos, la chorégraphe convoque une danse engagée qui épouse les émotions de récits de personnes ayant quitté leur pays pour une vie meilleure. Entre mouvements, paroles, chants et stand-up, elle déborde aussi du cadre de la scène pour questionner nos regards sur l'autre. C'est vif et tranchant, sensible et dérangent, drôle et tragique.

Ce spectacle n'évoque pas seulement les frontières : il s'attache aussi à en faire tomber, en étant accessible en audiodescription et en étant signé en LSF par une danseuse-interprète.

chorégraphie Wanjiru Kamuyu **avec** Wanjiru Kamuyu, Nelly Celerine **dramaturgie et scénographie** Dirk Korell
auteur Laetitia Ajanohun **musique originale** Lacrymobby **création lumière** Cyril Mulon

DANS LE CADRE DE LA SAISON NOMADE DU QUARTZ

Tout public dès 10 ans / Durée : 55 min
CENTRE HENRI-QUEFFÉLEC / Tarifs : 21€ / 15€ / 11€
Billetterie www.lequartz.com ou au centre Henri-Queffélec (p.57)

dimanche 23 octobre / 17h

Cirque

LA MOB À SISYPHE

COMPAGNIE LE HUITIÈME JOUR

Cela se passe à l'aube du huitième jour. Ils sont trois. Comme si leur monde était vide, comme si le temps s'écoulait lentement, sans limites et sans futur. Ils existent simplement. Jusqu'au moment où cela ne suffit plus.



spectacle

Dans ce cirque d'enfants terribles, ils jouent, inventent, transgressent un quotidien ennuyeux par des prouesses et des exploits arrachés au banal. En trouvant dans le vide des jeux de vie, des simulacres de pouvoir, des occupations renversées. Qui sont-ils ? Qu'attendent-ils ? Et jusqu'où iront-ils ensemble ?

En tirant sur les ficelles jusqu'à tout détricoter, en déconstruisant l'espace en allant juste un brin trop loin, ils innovent par des transgressions parfois minuscules, souvent ludiques, mais toujours irréversibles.

Ces trois-là construisent un cirque multiple qui questionne la narration par l'absurde. Et on en redemande, jubilatoire.

écriture et jeu Raphael Milland, Cochise Le Berre et Idriss Roca regards extérieurs Dominique Habouzit
et Benjamin de Matteis création lumière Louise Bouchicot régie lumière Charlotte Eugone

Tout public dès 6 ans / Durée : 1h05
CENTRE HENRI-QUEFFÉLEC / Tarifs : 10€ / 7€ / 5€

vendredi 25 novembre / 19h30

Conte

LE ROI LEAR, DRAME JOYEUX

JEANNE FERRON

Après *L'histoire de Macbeth, roi d'Écosse* et *L'histoire de Juliette et de son Roméo*, Jeanne Ferron s'approprie avec rigueur et fantaisie *Le Roi Lear*.

spectacle



Le roi Lear fait le partage de ses biens entre ses trois filles, mais elles doivent répondre à la question : *C'est laquelle des trois qui m'aime le plus ?* Question qui contient en elle-même le danger de la réponse. Ici, la conteuse devient la messagère de William Shakespeare et nous raconte cette histoire comme une polyphonie à une seule personne. Sur fond d'héritage et de partage de royaume, ce récit nous parle d'amour filial, de sincérité des sentiments et de jeu de trahisons : des terrains bien souvent minés !

Il y a dans ce récit du gothique, du monstrueux et du généreux. Des registres magnifiquement portés par Jeanne Ferron, comédienne, conteuse et actrice de cinéma singulière à l'univers déjanté.

adaptation et jeu Jeanne Ferron regards extérieurs Bernadette Onfroy et Françoise Tixier

EN PARTENARIAT AVEC LE FESTIVAL GRANDE MARÉE

Tout public dès 14 ans / Durée : 1h
CENTRE HENRI-QUEFFÉLEC / Tarifs : 10€ / 7€ / 5€

3-11 DÉCEMBRE 2022
NOBORDER#12
 FESTIVAL DES MUSIQUES
 POPULAIRES DU MONDE

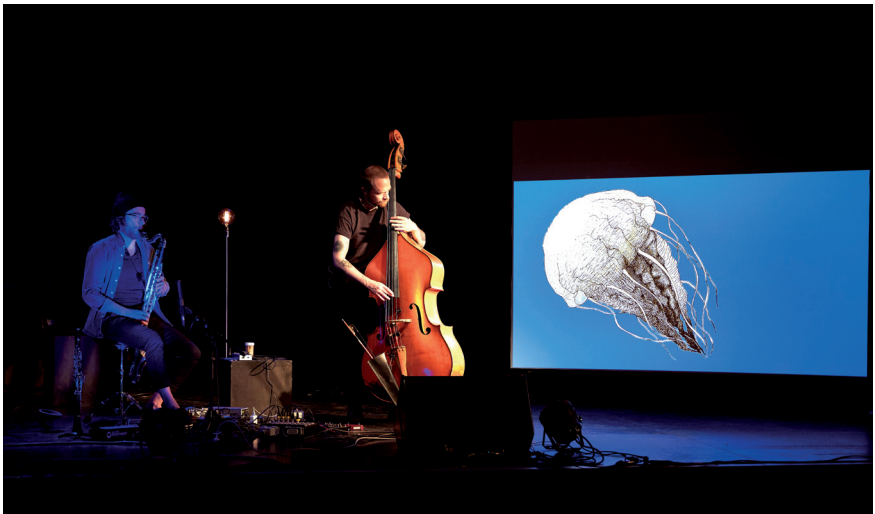
dimanche 4 décembre
 17h (tout public)
 lundi 5 décembre
 9h30 + 11h (scolaires)

Spectacle
 Musical

AQUAPHONIQUE

COMPAGNIE TACOMMA

Un voyage musical et visuel dans les profondeurs de l'océan où, cachées de la vue des humains, d'étonnantes créatures échangent leurs secrets sur la vie sous-marine.



spectacle

Aquaphonique est le récit d'un voyage sous la mer à la rencontre d'une baleine qui veut partager avec les humains la joie de danser et de chanter avec son baleineau. Une épopée initiatique à la rencontre d'une mouette qui invite à prendre le large, de drôles de personnages-animaux qui ponctuent le chemin jusqu'à la rencontre tant espérée avec le cétacé géant. Entre immersion sous-marine, dessins projetés et partition musicale qui se joue des infrasons, les musiciens explorent l'importance d'entreprendre des parcours inconnus tout en célébrant la beauté de la faune aquatique : fantastique !

contrebasse, narration et illustrations Tommaso Montagnani
 clarinettes, synthétiseurs et création lumière Jean-Baptiste Berger mise en scène Caroline Chaudre

DANS LE CADRE DU HORS LES MURS DU FESTIVAL NO BORDER

Jeune public dès 3 ans / Durée : 40 min
 CENTRE HENRI-QUEFFÉLEC / Tarif : 7€ / 5€ / 4€



vendredi 13 janvier / 19h30

Théâtre
d'objet


MAMAN EUROPA



COMPAGNIE HANDMAIDS

D'un cliché de famille pris devant l'église Saint-Gouesnou aux collines de Sarajevo, cette fresque inattendue nous éclaire sur ce qui fait l'Europe, d'hier à aujourd'hui.

Tout homme a le droit de quitter tout pays, y compris le sien. C'est dans la déclaration universelle des droits de l'homme.

Sabine Mittelhammer a quitté le sien, l'Allemagne, par amour pour un Français.

Une génération plus tôt, sa mère, française originaire de Gouesnou, avait fait de même vers l'Allemagne.

Quelques décennies avant cela, les deux pays se déchiraient dans une guerre terrible.

Sabine partage avec les spectateurs sa binationalité et ces trajectoires croisées entre sa mère et elle, son amour pour ce grand projet de paix qu'est l'Europe et ses craintes, ses espoirs quant à son devenir.

Seule en scène, elle fait exister des personnages comme tirés d'une photographie de famille plus ou moins fictionnelle. Des personnages qui vont faire l'expérience du déplacement, forcé ou souhaité. Une grande famille qui ressemble à l'Europe, communauté fragile en mouvement.

écriture et jeu Sabine Mittelhammer mise en scène Alice Mercier scénographie et décor Camille Riquier
création sonore Christophe Mevel création lumière Stéphane Le Bel

spectacle

Tout public dès 13 ans / Durée : 1h15
CENTRE HENRI-QUEFFÉLEC / Tarifs : 10€ / 7€ / 5€

vendredi 27 janvier / 14h30 (scolaires)
+ 19h30 (tout public)
FESTIVAL DÉCADANSE

VICTORINE !

danse

COMPAGNIE MOI PEAU

Adaptée de l'album graphique *Votez Victorine* de Claire Cantais, cette pièce nous plonge avec fraîcheur à une époque lointaine où féminisme et émancipation étaient déjà d'actualité. En avant toutes !



spectacle

Tout commence avec une mauvaise blague. Contrainte de se débarrasser de ses vêtements, Victorine, jeune fille de famille bourgeoise traditionnelle, savoure cette étrange sensation d'être nue dans la nature... et libre ! Ce personnage, joliment inspiré du modèle de Manet pour *Le Déjeuner sur l'herbe*, commence alors un voyage doux et onirique parmi les œuvres des plus grands peintres impressionnistes. Héroïne promise à un avenir tout tracé, Victorine brise ses chaînes et danse sa drôle d'histoire en questionnant - l'air de rien - la condition féminine et l'éducation.

Une promenade rafraîchissante entre les pages d'un très beau livre !

chorégraphie et mise en scène Sébastien Laurent **interprétation** Annabelle Rosenow et Sébastien Laurent
illustrations, texte Claire Cantais **musique** Scarlatti **sonates par** Lucas Debargue **musiques additionnelles** Elvis Presley,
Damiano Fao **lumières, animation vidéo et régie** Damiano Fao

EN PARTENARIAT AVEC LE MAC ORLAN, VILLE DE BREST

Tout public dès 6 ans / Durée : 45 min
CENTRE HENRI-QUEFFÉLEC / Tarifs : 10€ / 7€ / 5€



mer. 1^{er} février / 19h30 + jeu. 2 février / 19h30
ven. 3 février / 20h30 + sam. 4 février / 19h30

CARTOGRAPHIE 1

À LA RECHERCHE DES CANARDS PERDUS

FRÉDÉRIC FERRER

Théâtre

En 2008, la Nasa lâche 90 canards jaunes en plastique dans un glacier du Groenland pour mesurer la vitesse du réchauffement de la planète. Attendus quelques semaines plus tard, ils ne réapparaîtront jamais...



spectacle

Ce mystère est le point de départ d'une conférence décalée d'un expert qui l'est tout autant. Il y partage le fruit de ses investigations sur le terrain et auprès de scientifiques. Au fil de ses hypothèses, l'objectivité glisse vers l'absurde. Et même si tout ce qui est dit est vrai, le savoir s'ouvre peu à peu à de nouveaux territoires à la fois drôles et mélancoliques... Un rendez-vous incontournable !

L'Atlas de l'anthropocène est un recueil de cartographies des bouleversements du monde. Chaque cartographie est créée suite à un travail de terrain nourri d'enquêtes avec des « connaisseurs ».

de et avec Frédéric Ferrer

DANS LE CADRE DE LA SAISON NOMADE DU QUARTZ

Tout public dès 14 ans / Durée : 1h
CENTRE HENRI-QUEFFÉLEC / Tarifs : 15€ / 11€ / 8€
Billetterie www.lequartz.com ou au centre Henri-Queffélec (p.57)

Musique

samedi 11 février / 18h

ABLAYE CISSOKO & CYRILLE BROTTTO

INSTANT

Le griot à la voix fondante et musicien virtuose de kora, Ablaye Cissoko reste fidèle à ce qui fonde sa carrière depuis 15 ans. Cette fois, il nous embarque pour une valse... comme si Amélie Poulain nous envoyait une carte postale du Sénégal.



spectacle

Avec *Instant*, son 13^e album sorti en mai 2022, Ablaye Cissoko fait dialoguer son instrument millénaire avec l'accordéon diatonique du périgourdin Cyrille Brotto. Ensemble, ils défrichent une nouvelle voie en fusion, à la croisée de la puissante tradition mandingue et des musiques de bal musette. Une valse entre deux savoirs, une conversation entre deux instruments savants, une douce complicité entre deux amis, voilà ce que nous propose cette rencontre inattendue. Imagination poétique et intelligence musicale sont au service de ce nouvel album d'une beauté élégante, comme touché par la grâce. Un voyage intimiste et joyeux porté par l'un des meilleurs joueurs de kora au monde, qui réussit là un beau pari : celui « d'apaiser le cœur des hommes ».

chant, kora Ablaye Cissoko accordéons diatoniques Cyrille Brotto

EN PARTENARIAT AVEC L'ASSOCIATION GOUENOU-MALI (repas malien proposé après le concert sur réservation)

Tout public / Durée : 1h15
CENTRE HENRI-QUÉFFÉLEC / Tarifs concert : 13€ / 9€ / 6€



jeudi 9 mars / 9h30 + 10h45 + 15h15 (scalaires)
vendredi 10 mars / 9h30 + 10h45 (tout public)

UNE JOURNÉE À TAKALÉDOUGOU

GURVAN LOUDOUX ET AMADOU DIAO

Concert

Du réveil à la préparation des repas, en passant par la sieste et le travail dans les champs... Une journée à Takalédougou raconte le quotidien d'un village, au sud-ouest du Burkina Faso.



spectacle

L'association de sons collectés sur place, de sonorités traditionnelles mandingues revisitées et d'électro ambient nous immerge dans ce petit village d'Afrique de l'Ouest, où les griots rythment de leur voix petits et grands événements de la vie des habitants.

Pour initier un dialogue musical, les deux musiciens ont imaginé des objets sonores facilement manipulables par les plus petits qui leur permettent d'expérimenter la fabrication du son. Tout autour d'eux, des masques et sculptures, dotés de capteurs, offrent un espace immersif où exploration et création sonore s'improvisent joyeusement.

création musicale Gurban Loudoux et Amadou Diao mise en scène Laurent Dupont
régie son David Arnassalom scénographie et décor Julia Gourlay

DANS LE CADRE DES SEMAINES DE LA PETITE ENFANCE
EN PARTENARIAT AVEC LA CRÛCHE DORN HA DORN, LE RELAIS PETITE ENFANCE
ET L'ASSOCIATION DES ASSISTANTES MATERNELLES 1, 2, 3

Tout public dès la naissance / Durée : 30 min
CENTRE HENRI-QUEFFÉLEC / Tarifs : 7€ / 5€ / 4€

Théâtre

CAPHARNAÛM

COMPAGNIE IT'S TY TIME

Capharnaüm est un récit qui traverse la vie d'une artiste d'art brut, née avant la guerre, évoquant toute la complexité de nos rapports aux objets dans une société de surproduction.

spectacle



Capharnaüm, pièce pour une bâche et sa comédienne, nous entraîne dans une histoire mouvementée où l'imagination prend un sens politique dans toute sa puissance d'invention et de remise en question des normes établies. Ce spectacle questionne notre rapport aux objets et à leur accumulation à travers l'histoire de Marguerite, une excentrique atteinte du syndrome d'accumulation compulsive ou syllogomanie. Dans un style poétique, drôle et jubilatoire, cette épopée consumériste apporte un souffle de légèreté à nos antagonismes, face à une société de consommation qui nous consume au quotidien.

texte, interprétation et conception scénographie Alexandra-Shiva Mélis **mise en scène et direction d'acteur** Guillaume Servely **création sonore** Anna Walkenhorst **création lumière** Sam Mary, Elodie Rudelle **régie son** Louise Nicolas **scénographie** Laurent Cadilhac

EN PARTENARIAT AVEC LA MAISON DU THÉÂTRE

Tout public dès 14 ans / Durée : 1h30
CENTRE HENRI-QUEFFÉLEC / Tarif unique : 11 €
Billetterie auprès de La Maison du Théâtre ou au centre Henri-Queffélec (p.57)

samedi 7^{er} avril / 19h30

Théâtre TERREUR

LA CARAVANE COMPAGNIE

Berlin, seizième chambre criminelle de la cour d'assise : le Major Lars Koch, pilote de l'armée de l'air, comparaît pour homicide volontaire de 164 personnes.



spectacle

Le 26 mai 2013, il a abattu un avion de ligne détourné par un terroriste qui menaçait de s'écraser sur un stade de 70 000 personnes. Tous les passagers sont morts. Jugeant qu'il agissait selon son devoir moral, il s'est mis hors la loi car il a agi sans en recevoir l'ordre. *Terreur* propose aux spectateurs de vivre ce procès de l'intérieur, en tant que jurés. À l'issue des plaidoiries, ils devront voter pour condamner ou acquitter l'accusé. Chacun va alors devoir se questionner : peut-on mettre en balance une vie contre une autre ?

texte Ferdinand von Schirach publié chez l'Arche **éditeur / traduction** Michel Deutsch **mise en scène** Gaël Le Guillou-Castel
collaboration artistique Chloé Maniscalco **interprétation** Rozenn Fournier, Benoit Hattet, Camille Kerdellant,
 Grégoire Lagrange, bGaël Le Guillou-Castel, Chloé Maniscalco, David Maisse **et** Isabelle Séné
création lumières Julia Riggs **création sonore** Marine Iger

Tout public dès 15 ans / Durée : 2h30 avec entracte
 CENTRE HENRI-QUEFFÉLEC / Tarifs : 13 € / 9 € / 6 €

FESTIVAL NANANÈRE

14-21 avril 2023

Le festival rien que pour les enfants...
et leurs parents !

PROGRAMMATION COMPLÈTE EN MARS



vendredi 14 avril / dans les écoles
FESTIVAL NANANÈRE

Nananère c'est aussi pour les scolaires !
 Des spectacles sont proposés in situ dans les écoles
 vendredi 14 avril. Musique et théâtre au programme
 pour le plaisir des plus petits comme de leurs enseignants !

SUR LA NAPPE

MARION ROUXIN

Sur la nappe, on trouve des chansons. Une guitare, un banjo et deux gourmands qui chantent et nous parlent de sucre et de bonbons. Des histoires rigolotes et des mélodies qui nous emportent jusque dans notre lit pour une ronde avec la Lune.

écriture, musique, chant Marion Rouxin **arrangements, guitare, banjo, ukulélé** Éric Doria **mise en scène** Alice Millet
scénographie Alexandra Vincens **création sonore et lumière** Olivier Kinnig et François Le Pallec

Classes de cycle 1 / Durée : 40 min

LE CHÂTEAU DE SABLE

COMPAGNIE ALORS C'EST QUOI



Un père déploie pour sa fille un univers fantastique issu du mythe de la ville d'Ys et réinvente un quotidien tout simple et pourtant merveilleux : le sable, la mer, le ciel. Ce conte écologique, écrit par Mike Kenny, aborde avec délicatesse des enjeux qui façonnent profondément notre société : la surconsommation, la famille monoparentale et la pollution des océans.

texte Mike Kenny, écrit pour la **Commande Exceptionnelle de Courtes Œuvres Inventives (Cécoi)**
 passée par Très Tôt Théâtre lors de la crise sanitaire **traduction** Séverine Magois **jeu** Lydie Le Doeuff
 et Benoît Plouzen Morvan **mise en scène** Morgane Le Rest

Classes de cycles 2 et 3 / Durée : 35 min

Spectacle
Musical

samedi 15 avril / 17h
FESTIVAL NANANÈRE

FILLE OU GARÇON

MARION ROUXIN

À la croisée du chant, de la musique et des percussions corporelles, ce spectacle, dont nous avons accompagné la création la saison passée, pose la question du genre.



spectacle

Après le succès de *Sur la Nappe*, programmé la veille pour les scolaires, Marion Rouxin et Éric Doria ouvrent le festival avec leur nouveau spectacle musical. Ils font éclore une palette de personnages qui pose la question des différences entre les sexes et de l'influence du monde adulte sur la construction des enfants. Comment être une fille ou un garçon aujourd'hui sans s'enfermer dans des codes d'hier ? Comment être ce que l'on a envie d'être ?

Des portraits chantés qui tentent de prendre les modèles habituels à contre-courant. L'accent est mis sur l'espièglerie et le rythme tout en conservant la force mélodique du duo. *Fille ou Garçon* c'est énergique, humaniste et drôle.

paroles Marion Rouxin musiques Marion Rouxin et Éric Doria mise en scène Alice Millet
accompagnement percussions corporelles Perrine Camus création sonore François Le Pallec création lumière Akan

Jeune public dès 5 ans / Durée : 45 min
CENTRE HENRI-QUEFFÉLEC / Tarifs : 7€ / 5€ / 4€

mercredi 19 avril / 18h
FESTIVAL NANANÈRE

Cirque

LE TEMPS D'UNE SIESTE

COLLECTIF KABOUM



Paul et Teresa se contorsionnent entre vie d'artiste, vie de couple et vie de parents. Trois vies en une, avec lesquelles, ils jonglent quotidiennement. Ensemble, ils virevoltent et partagent en toute simplicité leur intimité... Le temps d'une sieste.

de et avec Paul Mennessier et Teresa Cusi Echaniz création sonore Charly Sanchez création et régie lumière Gaidig Bleinhant accompagnement acrobatique Rémy Balagué accompagnement chorégraphique Valérie Seywet

Tout public / Durée : 40 min

PARVIS DU CENTRE HENRI-QUEFFÉLEC / Entrée libre

vendredi 21 avril / 18h

ROBINSON *Musique* ET SAMEDI SOIR

SOUL BÉTON

Robinson cherche à gagner du temps, Samedi Soir, lui, n'a pas peur d'en perdre.

Dans ce conte musical joyeux, librement inspiré du mythe de Robinson Crusoé, Soul Béton choisit la voie de la dérision, pour évoquer le rapport aux autres et au temps. Une rencontre accompagnée de hits groovy et dansants, à la croisée du funk, du hip-hop et de l'électro.

paroles et chants Sylvain Le Houedec chant, guitare, trompette, sousaphone et mise en scène Fanch Jouannic aide à l'écriture Kamel Abdessadok mise en scène Eddy del Pino aide à l'écriture et mise en scène Philippe Nicolle

Tout public dès 6 ans / Durée : 50 min

CENTRE HENRI-QUEFFÉLEC / Tarifs : 10€ / 7€ / 5€



Bd concert



ALGUES VERTES

L'HISTOIRE INTERDITE

MNEMOTECHNIC & POING

spectacle

Le groupe rock brestois Mnemotechnic s'associe au musicien Poing pour adapter la BD à succès d'Inès Léraud et Pierre Van Hove. Une plongée nécessaire sur l'impact social et environnemental des modes de production de notre alimentation.

Depuis la fin des années 1980, quarante animaux et trois hommes se sont aventurés sur une plage bretonne et y ont trouvé la mort. Le scandale nauséabond des algues vertes imprègne nos sols, nos rivières et nos plages, nos assiettes et nos champs, nos paysans et nos ouvriers. L'enquête choc de la journaliste d'investigation Inès Léraud et de l'illustrateur Pierre Van Hove a lancé l'alerte.

Mêlant musiques rock et électroniques, images, vidéo et récits radiophoniques, le BD-concert nous emmène sur les pas de cette enquête effarante où la modernisation agricole bretonne des années 60 a légitimé un modèle productiviste destructeur. Sidérant.

guitare, chant, graphisme et réalisation vidéo Arnaud Kermarrec-Tortorici **synthétiseurs modulaires** François Joncour
réalisation et montage vidéo Paul Le Galle **son** Loïc Le Cadre **avec la participation vocale d'**Inès Léraud

EN PARTENARIAT AVEC LA CARÈNE
PETITE FORME ISSUE D'UNE RÉSIDENCE À L'ÉCOLE DU MOULIN
+ D'INFOS SUR CETTE RÉSIDENCE P.35

Tout public dès 12 ans / Durée : 40 min
LIEU SURPRISE COMMUNIQUÉ À LA RÉSERVATION / Tarifs : 10€ / 7€ / 5€

mercredi 31 mai / 18h
sortie de chantier

Cirque

ASTHMA FURIOSA

LA JUNE COMPAGNIE

Tout récemment installée à Brest, Samantha Lopez affirme un univers singulier où cohabitent le chant et le trapèze, indissolublement liés. Elle vient travailler son prochain solo au printemps et reviendra pour Gouesnou en fête.



spectacle

Asthma Furiosa nous parle du souffle. Souffrant elle-même d'une forme grave d'asthme depuis l'enfance, Samantha Lopez est devenue trapéziste et chanteuse. Elle a développé une pratique artistique circasienne très physique comme une façon de repousser les limites de ses poumons qui, bien souvent, peinent à l'approvisionnement en oxygène. Comme une façon également de trouver une autre respiration dans ce corps qui manque d'air en continu et qui pourrait en mourir.

Son corps suspendu qui apostrophe la vie en chantant, c'est l'histoire d'une résistance nécessaire. C'est une bulle au bord du vide, partagée avec le public dans une grande proximité. C'est un murmure qui invite à reprendre son souffle.

direction artistique et interprétation Samantha Lopez **régie et scénographie** Emilien Picard **et** Tãm Peel **direction recherche vocale** Kalima Yafis Koh **direction de jeu** Aurélie Ianutolo **direction recherche trapèze** Catalina Aguayo Lessa

Tout public dès 6 ans / Durée : 30 min de discussion de chantier
PRAIRIE SAINT-GOUESNOU / Entrée libre
+ d'infos sur cette résidence p.35

vendredi 16 juin / 19h30

DISTRO

Danse

COMPAGNIE C'HOARI

Après avoir exploré l'univers du fest-noz dans leur première pièce *Tsef Zon(e)*, les jeunes chorégraphes bretonnes ont cherché : quel autre fédérateur pourrait créer un pont entre danse contemporaine et vie quotidienne ?



spectacle

Avec *Distro*, Nolwenn Ferry et Pauline Sonnic explorent le monde des bars populaires et questionnent leur rôle social.

Ici, on consomme le temps dans des pintes. On s'enivre de belles histoires, on se retrouve plus que pour boire. Ici, on ne compte plus la mousse, on libère les émotions. Ici, on danse comme avant, on sourit, on montre les dents. On se tamponne les coudes, on se déshabille du regard. On lâche prise, on se tient chaud, on cicatrise. Ici, on tisse le fil, on construit un rien, on crée du lien. On boit un coup, on hausse la voix, on tape du poing. On pardonne le geste, on se serre la main. La même, s'il vous plaît.

chorégraphie et interprétation Pauline Sonnic et Nolwenn Ferry scénographie Brendan Duviard
 création sonore Kenan Trevien regard extérieur Pauline Dassac régie Elouen Huitric

EN PARTENARIAT AVEC DANSE À TOUS LES ÉTAGES - FESTIVAL NOMADANSE

Tout public dès 10 ans / Durée : 40 min
 PLACE DES FUSILLÉS / Entrée libre

A stylized illustration of a wooden barn with a flag on top that says "RÉSIDENCES". The barn is made of vertical wooden planks and has a gabled roof. A white flag with the word "RÉSIDENCES" in red, bold, sans-serif capital letters is attached to a white pole that extends from the peak of the barn's roof. The background is a dense forest of evergreen trees, and the foreground is a light-colored, textured ground, possibly snow or a field. The entire image has a halftone or dithered texture.

RÉSIDENCES



TITRE EN COURS

LEÏLA KA (SAINT-NAZAIRE)

Après une trilogie commencée avec *Pode Ser* en 2018 et clôturée avec *Se faire la belle* en 2022 à l'Étoile du Nord, Leïla Ka travaille sur sa première pièce de groupe pour cinq interprètes femmes. Elle personnifie dans le corps des danseuses, les identités jusqu'alors incarnées par elle seule et transpose, au plateau, une soirée entre filles, tout en se détachant d'un imaginaire cinématographique parfois un peu désuet. Avec cinq danseuses sur scène, Leïla Ka s'inspire des danses urbaines et des danses de salon pour créer une dramaturgie chaotique, montagne russe d'émotions. Fidèle à son univers théâtral, et à son goût pour les costumes et les luminaires, elle fait évoluer les danseuses sur des musiques du patrimoine commun, issues du classique, de l'électro et de la variété.

Accueillir les pièces de Leïla Ka à Gouesnou a été un de nos moments préférés la saison dernière. Nous sommes ravis de l'accompagner sur cette prochaine création qui débute. Elle sera programmée pour le festival Décadanse en janvier 2024.

du 22 août au 3 septembre - résidence de création

jeudi 7^{er} septembre - sortie de chantier (p.9)

Tout public / CENTRE HENRI-QUEFFÉLEC / 18h / Entrée libre

résidence



3,2,1 EXISTE

COMPAGNIE DEBOUT DEHORS (MORBIHAN)

Dans cette première création de la toute jeune compagnie morbihannaise Debout Dehors, l'artiste circassienne Perrine Budan animalise et personnifie une... tente de camping ! Celle-ci deviendra matière première, point de départ et fil rouge de son seule en scène. Artiste émergente, son travail est à la croisée du cirque contemporain et du théâtre d'images. Une écriture entre poésie et absurde, un appel à l'imaginaire pour petits et grands.

3,2,1 EXISTE, qui fera sa première en novembre, sera en voie de finalisation lors de la résidence de Perrine Budan à Gouesnou. Nous avons hâte d'en savoir plus sur ce projet résolument atypique !

du 6 au 11 septembre - résidence de création

jeudi 8 septembre - sortie de chantier (p.10)

Tout public dès 6 ans / CENTRE HENRI-QUEFFÉLEC / 18h / Entrée libre

samedi 10 décembre

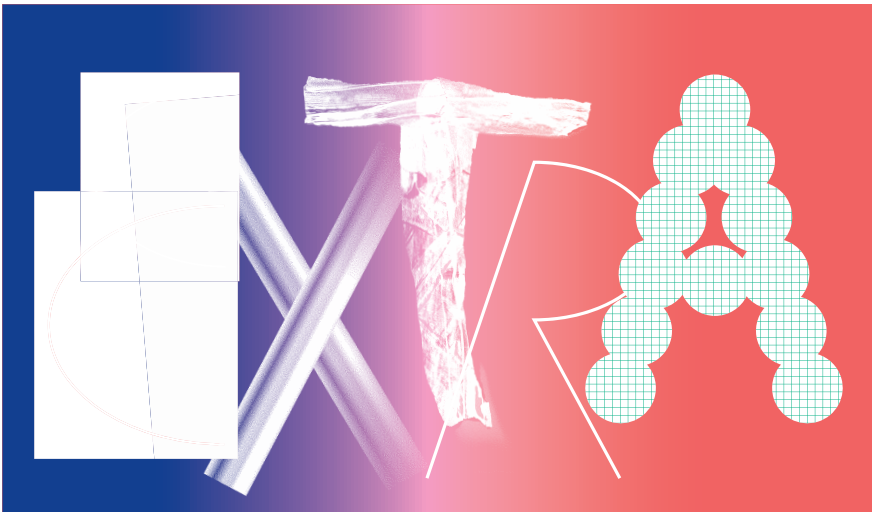
EXTRA #2

arts
visuels

ART EN ESPACE PUBLIC

La Ville de Gouesnou s'associe une seconde fois avec le Centre d'Art Contemporain Passerelle à Brest ! *Extra* est un projet de résidence de création artistique mis en place par la Ville de Gouesnou, en partenariat avec le Centre d'Art Contemporain Passerelle à Brest.

résidence



Au travers de ce projet, la Ville souhaite participer à l'émergence artistique par la production et la diffusion d'œuvres dans l'espace public.

Extra est une invitation aux artistes à investir le territoire, à y créer des œuvres et à rencontrer ses habitants grâce à des actions de médiation culturelle : l'art comme levier de convivialité par l'aménagement de lieux propices à la rencontre, au lien social et au bien-être.

Nous dévoilerons prochainement le nom des artistes et d'ici là, gardez les oreilles et les yeux grands ouverts...

EN PARTENARIAT AVEC PASSERELLE, CENTRE D'ART CONTEMPORAIN

Tout public / Entrée libre



ALGUES VERTES, L'HISTOIRE INTERDITE

MNEMOTECHNIC & POING (BREST-RENNES)

Mnemotechnic, groupe de rock noise, et François Joncour alias Poing, instrumentiste et créateur sonore adepte du field recording, ont été fortement marqués par la BD documentaire *Algues Vertes*, d'Inès Léraud et Pierre Van Hove. Au point de l'adapter sur scène avec deux autres musiciens, sous la forme d'un BD-concert. Les planches dessinées sont rythmées par leur musique jouée en direct.

Désireux d'adapter ce BD-concert en petite forme pour le proposer dans des lieux non dédiés au spectacle comme des médiathèques ou des écoles, un duo travaille aujourd'hui à une version tout terrain. En partenariat avec La Carène, nous avons proposé à ce duo une immersion artistique durant deux semaines à l'école du Moulin. Ils bénéficient des temps dédiés à la création tout en proposant des ateliers de création musicale aux élèves de CM1.

Une restitution est prévue vendredi 14 avril pour la journée scolaire du festival Nananère. Quant au BD-concert *Algues vertes*, il est programmé le vendredi 12 mai dans un lieu encore tenu secret...

du 28 nov. au 2 déc. + du 27 au 31 mars - résidence à l'école du Moulin
vendredi 14 avril - restitution des ateliers avec les CM1
vendredi 12 mai - programmation du BD-concert (p.29)
 Tout public dès 12 ans / LIEU SURPRISE / Tarifs : 10€ / 7€ / 5€

résidence

ASTHMA FURIOSA



LA JUNE COMPAGNIE (BREST)

Trapéziste et chanteuse tout récemment installée à Brest, Samantha Lopez a un beau parcours d'interprète avant de co-fonder La June en 2015. *Drupuis Ogre*, les deux premiers spectacles de la compagnie partagent un univers épuré et hybride, entre le trapèze et le chant. Les deux arts se complètent, cohabitent et se répondent avec justesse.

Avec *Asthma Furiosa*, elle explore le souffle dans une grande proximité avec le public. Suspendue, Samantha Lopez nous parle de cet acte d'être à bout de souffle et de s'accrocher quand même à son trapèze car c'est, pour elle, là que se joue la vie, et non les pieds sur terre.

Asthma Furiosa sera programmé lors de Gouesnou en fête. Pour garder la surprise de la découverte fin juin, une discussion de chantier aura lieu en fin de résidence.

du 23 au 31 mai - résidence de création
mer.31 mai - discussion de chantier (p.30)
samedi 24 juin - programmation pour Gouesnou en fête
 Tout public dès 6 ans / PRAIRIE SAINT-GOUESNOU / Entrée libre



séances scolaires

LES SÉANCES SCOLAIRES

pour les maternelles de la TPS à la MS (dès la naissance)

Une journée à Takalédougou

Gurvan Loudoux et Amadou Dialo

S'immerger en rythme dans un village d'Afrique de l'Ouest

Jeudi 9 mars 9h30, 10h45 et 15h15 (p.21)

Dans le cadre des Semaines de La Petite Enfance

pour les maternelles et primaires de la MS au CE2 (dès 3 ans)

Aquaphonique

Compagnie Tacomma

Voyager par la musique et les images dans les profondeurs des océans

Lundi 5 décembre 9h30 et 11h (p.15)

Dans le cadre du hors les murs du festival No Border

pour les primaires du CE2 au CM2 (dès 6 ans)

Victorine !

Compagnie Moi Peau

Explorer l'émancipation féminine à l'époque impressionniste

Vendredi 27 janvier à 14h30 (p.18)

Dans le cadre du festival Décadanse

COMMENT INSCRIRE SA CLASSE ?

Par courriel à l'adresse culture@mairie-gouesnou.fr en précisant le titre du spectacle, la date et l'horaire souhaités, le nombre d'enfants et le niveau des classes. Tarif unique de 3€ par élève et gratuité pour les accompagnateurs
AVANT, PENDANT, APRÈS VOTRE VENUE notre équipe est à l'écoute pour venir dans les écoles présenter spectacles et dossiers pédagogiques. Des échanges en bord plateau avec les artistes auront lieu après chaque représentation.



NANANÈRE C'EST AUSSI POUR LES SCOLAIRES

Le 14 avril, le festival Nananère s'ouvre dans les écoles de Gouesnou. Les spectacles *Sur la nappe* de Marion Rouxin et *Le Château de sable* de la compagnie Alors c'est quoi jouent directement en classes (p.25).

LES ARTISTES EN CLASSE

BD-concert *Algues-vertes* : une résidence à l'école du Moulin

Cette saison et en partenariat avec La Carène, nous accompagnons Mnemotechnic et Poing pour l'adaptation en petite forme de leur BD-concert *Algues vertes, l'histoire interdite*. Pendant deux semaines, les artistes travailleront en immersion à l'école du Moulin et proposeront des ateliers de création musicale à la classe de CM1. Rendez-vous le 14 avril pour une restitution des ateliers avec les enfants lors du festival Nananère et le 12 mai, dans le cadre de la saison, pour découvrir la petite forme de ce BD-concert (p.29 + p.35).

Merzhin : des ponts avec des CM2

Le groupe de rock celtique dispose d'un studio de répétition et enregistrement à Gouesnou depuis le printemps 2022. Des ponts seront créés avec les CM2 en cette 1^{re} année de collaboration : rencontre, visite du studio, conférence musicale autour de l'histoire du rock.

CONFÉRENCES

EXPOSITIONS

PROJECTIONS



du 23 sept. au 29 oct.

Expo GUEULE D'OR

LES AMIS DE KRISTEN FOISNON

Gueule d'Or c'est avant tout une bande-dessinée, celle que Kristen Foisnon a écrite avant sa mort en 1995. Retrouvée dans ses archives et éditée en 2021, elle est aujourd'hui aussi une exposition !



Gueule d'Or est une machine à remonter le temps qui nous replonge dans le syndicalisme révolutionnaire brestois des années 1900. Kristen Foisnon nous embarque dans le Brest d'avant-guerre où l'arsenal rythmait la vie quotidienne de ces habitants. L'exposition présente une série de planches originales telles qu'elles ont été retravaillées par Marine Summercity.

RENCONTRE DÉDICACE - vendredi 30 septembre / 18h

En compagnie de l'association « Les amis de Kristen Foisnon » et de Marine Summercity, illustratrice. L'occasion de découvrir la belle aventure qu'a été « Gueule d'Or ». De sa conception par l'auteur avant sa mort, à sa redécouverte par son fils dans les archives familiales, puis le travail d'édition et de partage de mémoire qui en a découlé. Une aventure humaine et militante ! La rencontre sera suivie d'une séance de dédicace.

Tout public / MÉDIATHÈQUE / Entrée libre

jeudi 27 octobre / 15h

Cinéma

LA FAMILLE ADDAMS

CONRAD VERNON, GREG TIERNAN

La famille Addams se prépare à recevoir des membres éloignés à l'occasion de la Mazurka de Pugsley. Une cérémonie aux allures de rite de passage où le jeune garçon doit prouver qu'il est prêt à devenir un véritable mâle Addams.

conférence - exposition - projection



Dans le New Jersey, voici 13 ans que la famille Addams, composée des parents, Gomez et Morticia et des enfants, Pugsley et Mercredi, vit paisiblement avec la Chose, une main vivante et un lion en guise d'animal de compagnie.

Au bas de la colline, la décoratrice d'intérieur et animatrice de télévision Margaux Needler construit un nouveau quartier, dont le succès pourrait être compromis par la vue et la proximité du manoir hanté des Addams. Margaux décide de monter les premiers habitants contre les Addams pour s'en débarrasser. Pendant ce temps, Pugsley se bat pour tenter de mémoriser la chorégraphie de sa Mazurka, et Mercredi débute une terrible crise d'adolescence et se lie d'amitié avec Parker, la fille de Margaux...

Tout public dès 6 ans / Durée : 1h27
CENTRE HENRI-QUEFFÉLEC / Tarifs : 4 € / 3 € / 3 €

vendredi 18 novembre / 20h

DANS LES PAS DE SÉBASTIEN

Rencontre
dédiée

FRANÇOISE LE MEUR-STÉPHAN ET DANIEL STÉPHAN

Le goût de l'écriture pour Françoise Le Meur-Stéphan, de la généalogie pour Daniel Stéphan et des recherches historiques pour les deux a naturellement conduit ce couple de Gouesnouiens à raconter le parcours retrouvé d'un aïeul du XIX^e siècle.



conférence - exposition - projection

Nous voici dans les pas de Sébastien, jeune Finistérien né en 1867 à Kerlouan. Histoire réelle d'un adolescent dont la vie bascule en un soir de rébellion maladroite, après la mort de son père et le remariage de sa mère... Envoyé à Mettray, une maison de redressement si terrible qu'on la qualifiera plus tard de bagne pour enfants, Sébastien devient l'un de ces « enfants des corridors, enfants des courants d'air » décrits par Jacques Prévert. C'est l'engrenage.

En s'appuyant sur leur récit récompensé en 2019 par le prix Souvenirs familiaux, les deux auteurs nous dévoileront les dessous de ces « bagnes » pour enfants puis des compagnies disciplinaires des colonies.

La rencontre sera suivie d'une séance de dédicace.

Tout public dès 12 ans / Durée : 1h30
Médiathèque / Entrée libre

du 25 novembre au 24 décembre

QUI A REFROIDI LEMAURE ?

Expo

ATELIER IN8

Cette aventure interactive vous invite à entrer dans une fiction pour en devenir l'un des protagonistes. Une expérience à vivre en solo, en tandem, en famille...

conférence - exposition - projection



Ce matin-là, au 26 rue Dampierre, un jeune homme est retrouvé défenestré. Parmi les cinq occupants de l'immeuble, de la concierge à la petite vieille, du couple parfait au voisin de palier, personne n'a rien vu. Suicide, meurtre, que s'est-il passé ?

Séraphin Limier, légende de la PJ, vous engage comme inspecteur stagiaire. Muni d'une tablette interactive, venez arpenter les lieux de l'intrigue, collecter les indices, interroger les témoins... Nul doute qu'à l'issue de cette enquête vous tiendrez le coupable !

Tout public dès 10 ans
MÉDIATHÈQUE / Entrée libre

dimanche 27 novembre / 16h

Ciné
RencontreMOIS DU FILM
DOCUMENTAIRE

ÉDITION VACILLEMENTS

Le Mois du doc est une manifestation nationale qui, chaque année, met à l'honneur le cinéma documentaire au mois de novembre : un rendez-vous incontournable pour découvrir des films et échanger ses idées sur le monde !



conférence - exposition - projection

Depuis 2000, novembre est le mois associé à la découverte de films, à la rencontre de leurs réalisateurs, mais aussi de programmeurs dans des lieux très variés partout en France. Le Mois du doc est coordonné par Images en Bibliothèques à l'échelle nationale et par Daoulagad Breizh dans le Finistère. Ce rendez-vous annuel vise à faire découvrir le cinéma documentaire et permettre ainsi la rencontre entre des cinéastes et un large public.

Pour cette nouvelle édition, la projection d'un film documentaire suivie d'un temps d'échange sera proposée.

Un peu de patience... Le film sera dévoilé à l'automne !

Tout public dès 12 ans / Durée : 2h env.
MÉDIATHÈQUE / Offert

jeudi 16 février / 15h

Cinéma

ENCANTO

BYRON HOWARD, JARED BUSH ET CHARISE CASTRO SMITH

Chaque membre de la famille Madrigal possède un pouvoir magique, à l'exception de Mirabel. Alors que la magie de la famille est exposée à une menace existentielle, elle découvre qu'elle est peut-être la seule à pouvoir la préserver.

conférence - exposition - projection



Dans un mystérieux endroit niché au cœur des montagnes de Colombie, la fantastique famille Madrigal habite une maison enchantée dans une cité pleine de vie, un endroit merveilleux appelé Encanto. L'Encanto a doté chacun des enfants de la famille d'une faculté magique allant d'une force surhumaine au pouvoir de guérison. Seule Mirabel n'a reçu aucun don particulier. Mais lorsque la magie de l'Encanto se trouve menacée, la seule enfant ordinaire de cette famille extraordinaire va peut-être se révéler leur unique espoir...

Tout public dès 6 ans / Durée : 1h43
CENTRE HENRI-QUEFFÉLEC / Tarifs : 4€ / 3€ / 3€

du 1^{er} mars au 8 avril

Expo

TRAITS D'HUMOUR

LA BULLE EXPOSITION

En quelques traits, les auteurs mettent en scène et caricaturent notre société. L'humour se décline au fil de cette exposition interactive avec un aperçu de quelques BD drôles, loufoques et parfois osées !



conférence - exposition - projection

Quel est le point commun entre *Idées noires* de Franquin, une BD des années 80 et *Tu mourras moins bête*, la série récente de vulgarisation scientifique de Marion Montaigne ? Entre *Kid Paddle*, ces albums bien connus des enfants, et *Tralaland* qui relate les aventures de Benoît en petit format ? L'humour bien sûr ! Et l'humour, c'est comme les couleurs, il y en a pour tous les goûts. Les éditeurs de BD l'ont bien compris, et déclinent ce genre sous toutes ses formes.

Tout public
MÉDIATHÈQUE / Entrée libre

mercredi 15 mars

LA FÊTE DU COURT MÉTRAGE

Projections

Manifestation annuelle, La Fête du court métrage est née de la volonté de mieux faire connaître le court métrage au plus grand nombre. Pendant une semaine, cinéphiles ou néophytes, jeunes publics, familles et passionnés, explorent la magie du court, partout en France et à l'international, à l'occasion de cette grande fête gratuite et ouverte à tous.

conférence - exposition - projection



La Fête du court métrage élabore chaque année une programmation officielle - avec le soutien de L'Agence du court métrage - pensée pour valoriser le meilleur du court, s'adresser à tous les âges et publics et mettre en avant les grands réalisateurs et grandes réalisatrices de demain. La médiathèque et le collectif citoyen Coccinelles s'associent pour sélectionner, parmi la programmation officielle, des courts-métrages à destination de publics variés et proposent 3 séances de découverte pour tous les publics.

10h - Enfants dès 5 ans / Durée : 1h env.

14h - Ados dès 12 ans / Durée : 1h30 env.

18h - Tout public / Durée : 1h30 env.

MÉDIATHÈQUE / Offert

LES ATELIERS



LES ATELIERS BRANCHÉS

Expérimenter, partager ou apprendre lors de rendez-vous numériques tout au long de l'année. La médiathèque vous propose de découvrir des activités innovantes et de venir à la rencontre du numérique !

LA PLUME NUMÉRIQUE & LE COUP DE POUCE NUMÉRIQUE

Les bénévoles AGIRabcd vous aident dans vos démarches administratives en ligne : comprendre un courrier, rédiger une réponse, formuler une réclamation, compléter et envoyer des formulaires.

Besoin d'un coup de pouce pour mieux utiliser les outils numériques ? Ils vous accompagnent dans l'utilisation de votre ordinateur, smartphone ou tablette

les vendredis de 9h30 à 11h30

Adultes / MÉDIATHÈQUE / Entrée libre

ATELIERS INFORMATIQUES

Vous souhaitez vous familiariser avec l'informatique ? Erwan Meudec de Finist'Web vous guide dans votre apprentissage du numérique : utiliser un smartphone, s'initier au traitement de texte et au tableur, naviguer sur internet, transférer et ranger ses fichiers, comprendre la cybersécurité...

1 mercredi par mois / 18h

Adultes / Durée : 2h / MÉDIATHÈQUE / Offert

ATELIER MÉDIATHÈQUE EN LIGNE

Regarder un film, lire le journal, apprendre l'espagnol, télécharger un livre numérique ou faire une séance de yoga depuis chez vous, c'est possible ! Familiarisez-vous avec votre compte-lecteur et découvrez l'offre en ligne proposée par la médiathèque de Gouesnou.

1 mardi tous les 2 mois / 18h

Adultes / Durée : 1h / MÉDIATHÈQUE / Entrée libre

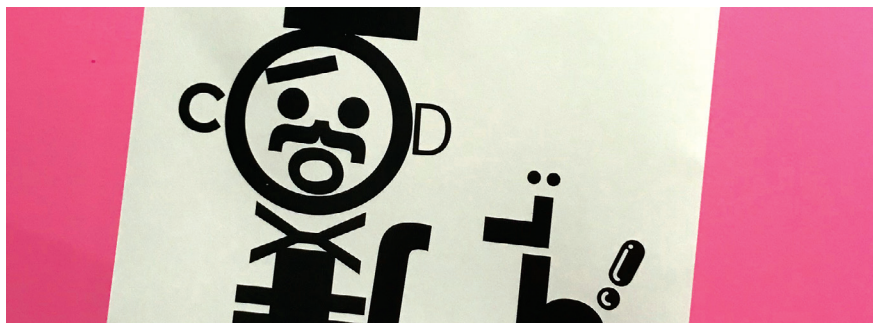
YES WIFI, LA SEMAINE CONNECTÉE !

Une semaine d'animations pour apprendre, découvrir et s'amuser autour du numérique : réalité virtuelle, tournoi de jeux vidéo, serious game, initiation à l'informatique et ateliers... découvrez le numérique sous toutes ses formes !

6 au 11 mars / MÉDIATHÈQUE / Entrée libre

LES SALES CARACTÈRES

Une semaine d'ateliers consacrée à l'impression et l'édition sous toutes ses formes.



ATELIER « CRÉE TA BOÎTE »

Collectif XYZ et Les Chats Cosmiques

Grâce à la découpeuse-traceuse-embosseuse-poinçonneuse (rien que ça), réalisez des motifs en découpes et des tracés à colorier, puis pliez-les, collez-les avec vos petites mains... Et repartez avec de chouettes souvenirs assemblés par vos soins !

mercredi 2 novembre / de 14h à 16h30

Dès 10 ans / Durée : 2h30 / MÉDIATHÈQUE / Offert

ATELIER TETRAPRINT

Héloïse et Myriam

Gravez, encrez, imprimez ! Créez les motifs ou les dessins de votre choix et imprimez-les grâce à ce procédé original, simple et ludique. Avec peu de matériel découvrez une technique que vous pourrez facilement reproduire à la maison.

jeudi 3 novembre / de 10h à 12h30

Dès 8 ans / Durée : 2h30 / MÉDIATHÈQUE / Offert

TAMPONS TYPO(S)

Collectif XYZ et Les Chats Cosmiques

Laissez parler vos envies de flâner et de tamponner à tout-va. Venez jouer et composer avec les 64 tampons créés par *Les chats Cosmiques* à l'occasion de safaris typographiques organisés à Brest et ailleurs.

vendredi 4 novembre / de 10h à 12h

Dès 6 ans / Durée : 2h / MÉDIATHÈQUE / Offert

LE MOIS DU BIEN-ÊTRE

Venez prendre soin de vous à la médiathèque ! Tout au long du mois de janvier nous vous proposons des ateliers et des conférences autour du bien-être et de la santé naturelle.



ateliers

MA MAISON CHANGE D'AIR

LA MUTUALITÉ FRANÇAISE

Série d'ateliers de sensibilisation à l'environnement intérieur. Ces ateliers interactifs, véritables lieux de rencontre, d'échange et d'information, utilisent des exercices ludiques pour informer mais aussi pour inciter les participants à exploiter leur expérience personnelle et leurs propres connaissances.

vendredi 6 janvier / 18h

Ce premier atelier d'échanges et d'information permet d'aborder différentes thématiques comme les plastiques, les cosmétiques, les produits d'entretien et de décoration, les ondes...

samedi 7 janvier / 10h

L'atelier nesting vous aidera à créer un intérieur sain pour le bébé à naître et les tout-petits. Il s'adresse donc aux futurs parents, parents de jeunes enfants, grands-parents, professionnels de la petite enfance...

samedi 27 janvier / 10h

L'atelier fabrication, proposé aux participants des ateliers précédents permet d'aller plus loin en réalisant quelques produits faits maison à rapporter chez soi.

Adultes/ Durée : 2 h
MÉDIATHÈQUE / Offert

ATELIER GESTION DU STRESS, CONCENTRATION ET CHARGE MENTALE DES ENFANTS

DAVID POULAIN ET JEANINE HOUCHINE

Douleurs, anxiété, retrait social, troubles du sommeil, manque de concentration, agitation... Le stress impacte tous les âges. Dans cet atelier, à l'aide de petits exercices, découvrez comment la méditation de pleine conscience et la relaxation aident à retrouver le calme pour une meilleure gestion de ses émotions.

mercredi 11 janvier / 10h - En duo parent-enfant dès 6 ans / Durée : 2h
MÉDIATHÈQUE / Offert

SALON DU BIEN-ÊTRE

TADAM !

L'association Tadam ! organise comme chaque année son salon du bien-être. Participez à des conférences, tables rondes, ateliers et séances avec des thérapeutes de médecines complémentaires ou des praticiens de méthodes douces pour prendre soin de votre corps et de votre esprit.

dimanche 22 / 10h à 18h - Tout public / CENTRE HENRI-QUEFFÉLEC / Tarif : 3 €

ateliers

YOGA POUR ENFANTS

LUCIE CAUET

Canaliser son énergie, développer son sens de l'équilibre mental et physique, prendre conscience de son corps dans l'espace... tels sont les bienfaits du yoga. Cette initiation riche en petits outils à prendre et ne pas oublier en grandissant, permettra à votre enfant, en la transformant en bonne habitude, d'être bien dans ses baskets.

mercredi 25 janvier / 10h - Dès 6 ans / Durée : 1h / MÉDIATHÈQUE / Offert

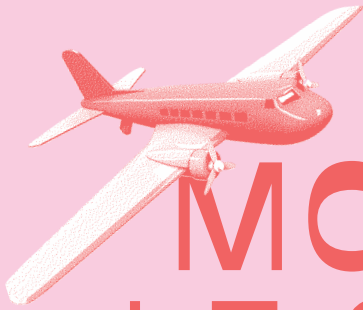
ATELIER RELAXATION ET AUTOMASSAGE

CAMILA RICHARD ET AUDREY MOUEZ

Les techniques de relaxation visent globalement à une réduction du stress et ont pour objectif de générer une diminution du niveau d'alerte, de la fréquence cardiaque et respiratoire, et de la tension artérielle. Cet atelier vous initiera aux techniques de base de respiration, d'ancrage, d'acupression et d'automassage.

samedi 28 janvier / 10h - Adultes / Durée : 2h / MÉDIATHÈQUE / Offert

du 20 au 25 fév.



MONTE LE SON !

Toute la semaine, la médiathèque devient un véritable parcours sonore. Chaque jour de nouveaux ateliers et expériences autour du son, de la musique et du numérique. Un voyage sonore à ne pas rater !



du 20 au 25 fév.

INITIATION À LA MUSIQUE ÉLECTRONIQUE

PAR MAD PROCESSOR

lundi 20 fév. / 14h

vendredi 24 fév. / 9h30

Les enfants sont invités à découvrir des instruments de musique électronique (synthés, boîte à rythme...) et à expérimenter une première approche avec les machines. Au cours de l'atelier, ils réaliseront l'enregistrement d'un morceau de musique électronique.

Dès 6 ans / Durée : 3h
MÉDIATHÈQUE / Offert

PARTITION MAQUETTE « UN ARBRE À SOI »

PAR HUGHES GERMAIN

du mardi 21 au vendredi 24 fév.

restitution publique le vendredi 24 février à 18h30

En compagnie de Hughes Germain, un groupe d'enfants va fabriquer durant quatre jours un univers sonore et plastique autour du thème du livre, du papier, ...et d'un arbre que l'on aime. Ils créeront une maquette où se promener, inventeront des sons et de la vidéo en direct, s'installeront dans la médiathèque pour partager avec le public cette mini-histoire fantastique.

Entre 9 et 12 ans / Durée : 2 h par jour
MÉDIATHÈQUE / Offert

CONCERT JAZZ

PAR L'ATELIER JAZZ DE GOUESNOU

samedi 25 fév. / 11h

Depuis 10 ans, l'atelier jazz de Gouesnou explore le répertoire de la musique afro-américaine du XXe siècle. Cette année, il présente quelques grands standards qui jalonnent celle-ci depuis ses origines. Concert organisé en partenariat avec Tadam !

Tout public / Durée : 1 h
MÉDIATHÈQUE / Entrée libre

LE COMITÉ D'ANIMATION DEVIENT TADAM !

Tout au long de l'année et lors de stages, les activités danse classique et modern-jazz, théâtre, musique, chorales, dessin-peinture, arts plastiques, poterie, robotique, relaxation et yoga sont proposées aux enfants et adultes. Les élèves et leurs animateurs ont le plaisir de restituer en spectacles ou lors de l'exposition les réalisations du travail de l'année :

EXPOSITION DU 2 AU 30 JUIN

Vernissage vendredi 3 juin à 18h

Exposition des ateliers artistiques de Matthieu Lucas (dessin-peinture) et Julie Fauglas (poterie).

LES « JOURNÉES DES T » DU 16 AU 23 JUIN

Journée théâtrale vendredi 16 juin

Sur des textes et une mise en scène de Martina Filipova, les troupes des ateliers théâtre nous feront découvrir leurs créations !

Journée dansée classique et modern'jazz samedi 17 juin

Les danseuses évolueront sur un thème chaque année renouvelé sur des chorégraphies de Sylvie Legrand et Gurvan Guyot.

Journée musicale dimanche 18 juin

Des cordes, des vents et des percussions, une diversité de sons offerte par les élèves et les animateurs de l'école de musique et concert de la Chorale Harmonia.

Fête de la musique mercredi 21 juin

Pour la seconde année consécutive, l'association TADAM ! crée une scène ouverte pour ses adhérents et pour vous, artistes en herbe (chanteurs, musiciens, groupes) qui souhaitez profiter de cette opportunité donnée à la musique !

BRANCHEZ LES AMPLIS !

Journée de clôture vendredi 23 juin

Animations conviviales et concert du groupe *Guitares & Chants*, un répertoire plein d'entrain sous la direction de Philippe Gouret à 20h30.

Tout public

CENTRE HENRI- QUEFFÉLEC & ESPACE NELSON-MANDELA

Infos et réservations : tadam-gouesnou.bzh - 02 98 37 37 88

LES AUTRES ÉVÉNEMENTS

DIMANCHE 18 SEPTEMBRE JOURNÉES EUROPÉENNES DU PATRIMOINE

Visite de l'Église Saint-Gouesnou et de l'enclos paroissial par l'association des Amis du Musée. Visites guidées en continu de 14h à 18h.

JEUDI 10 NOVEMBRE TRÉTEAUX CHANTANTS, LA SÉLECTION GOUESNOUSIENNE

Radio-crochet métropolitain dédié aux séniors depuis plus de 20 ans, les Tréteaux chantants font salle comble chaque année ! Les plus belles voix sont sélectionnées dans chaque commune participante en vue de la grande finale à L'Aréna. Venez assister ou tentez votre chance à la sélection gouesnousienne qui aura lieu au centre Henri-Queffélec à 14h.

SAMEDI 10 DÉCEMBRE MARCHÉ DE NOËL

Cette année, nous retrouvons les artisans et associations pour le marché de Noël annuel. L'occasion certaine de participer à des ateliers ou d'entendre les chorales des écoles tout en dégustant un bon vin chaud ! Après-midi à l'espace Jean-Gourmelon.

DU MERCREDI 24 AU DIMANCHE 28 MAI FÊTE DE LA NATURE

La Fête de la Nature se déroule chaque année au mois de mai, à une date la plus proche du 22 mai, date de la journée de la biodiversité. À cette occasion, des manifestations sont organisées pour un ensemble d'acteurs sur tout le territoire français. L'objectif est de célébrer collectivement la nature. Cet événement s'imagine aussi comme une occasion d'interpeller et d'associer les habitants sur des démarches à mettre en place sur les territoires. Avec l'appui de Brest métropole, et en lien avec la Charte gouesnousienne de l'environnement, la Ville de Gouesnou invite les amoureux de la nature à participer à des animations gratuites.

LA MÉDIATHÈQUE

mediatheque.gouesnou.bzh

La médiathèque Eugénie Le Bail vous propose 18 000 livres de fiction ou documentaires, bandes-dessinées, revues, livres audio, DVD, jeux de société, jeux vidéo et consoles avec des nouveautés toute l'année. L'accès est libre et ouvert à tous aux heures d'ouverture :

**Lundi 16h-19h / Mardi 16h-19h / Mercredi 9h30-12h et 14h-18h
Vendredi 9h30-12h et 16h-19h / Samedi 9h30-13h**

La médiathèque propose des animations et des rendez-vous culturels gratuits toute l'année et pour tous les âges ; des accueils réservés pour les scolaires, la crèche, les assistantes maternelles et la maison de retraite ; des services sur place (accès internet et bureautique, photocopies et impressions, Wifi gratuit, espace détente avec boissons chaudes, presse quotidienne, espace petite enfance, jeux de société et consoles de jeux).

2 formules d'abonnement pour emprunter :

- L'abonnement local pour emprunter uniquement à Gouesnou
- L'abonnement Pass'Média pour emprunter partout dans le réseau*

L'abonnement comprend l'accès à des ressources numériques (livres numériques, presse en ligne, autoformation, vidéo à la demande).

Des tarifs d'abonnement qui favorisent l'accès à la culture pour tous :

Abonnement local

Adultes réseau*	14€
Adultes hors réseau	20€
Enfants / jeunes de moins de 24 ans	gratuit
Personnes relevant des minimas sociaux et demandeurs d'emploi**	gratuit
Assistants maternelles, associations, enseignants et nouveaux arrivants gouesnousiens**	gratuit

Abonnement Pass'Média

Adultes réseau*	18€
Adultes hors réseau	28€
Enfants / jeunes de moins de 24 ans réseau*	gratuit
Enfants / jeunes de moins de 24 ans, hors réseau	10€
Personnes relevant des minimas sociaux et demandeurs d'emploi**	gratuit

*réseau : j'habite ou je suis scolarisé à Gouesnou, Brest, Guilers, Guipavas, Plouzané ou le Relecq-Kerhuon.

** sur présentation d'un justificatif.

Plus d'informations sur le livret de présentation local et le livret de présentation du Pass'Média. Programme complet de nos animations et rendez-vous culturels dans notre livret de programmation bimestriel. Ces documents sont disponibles à la médiathèque et à l'accueil de la mairie.

CENTRE CULTUREL HENRI-QUEFFÉLEC

Centre Henri-Queffélec — 315 rue de Reichstett — 29850 Gouesnou
02 98 37 37 83 — culture@mairie-gouesnou.fr
Horaires billetterie : mercredi de 9h à 12h et de 14h à 18h

BILLETTERIE

Réservation en ligne

Réservez vos billets de spectacles via le site internet de la Ville > www.gouesnou.bzh

Paiement sur place

Une fois vos réservations faites en ligne, vous payez vos places le jour J du spectacle. Les paiements par carte bancaire, espèces ou chèques sont acceptés (à l'ordre de « Régie culture sport Gouesnou »).

Si vous oubliez de réserver ? Venez quand même !

Les jours de spectacle, et s'il reste des places, une billetterie est ouverte sur le lieu du spectacle 30 min avant le début de la représentation.

	Plein tarif	Tarif réduit *	Moins de 12 ans
Tarif A	16€	11€	7€
Tarif B	13€	9€	6€
Tarif C	10€	7€	5€
Tarif D	7€	5€	4€
Tarif E	4€	3€	3€

* Les tarifs réduits sont applicables, sur présentation d'un justificatif, aux jeunes de moins de 25 ans, aux étudiants, aux demandeurs d'emploi, aux titulaires de carte d'invalidité et aux intermittents du spectacle.

Ados entre 15 et 17 ans ? Retrouvez nos spectacles sur le Pass Culture + d'infos : www.pass.culture.fr



Cas particulier des spectacles de la saison nomade du Quartz

Les billets pour *An immigrant's story* (p.12) et *Cartographie 1. À la recherche des canards perdus* (p.19) sont à réserver et payer directement auprès de la billetterie du Quartz ou sur www.lequartz.com



Cas particulier du spectacle *Capharnaüm* programmé avec La Maison du Théâtre

Les billets pour *Capharnaüm* (p.22) peuvent être réservés et payés auprès de la billetterie de La Maison du Théâtre ou sur www.lamaisondutheatre.com

Des billets sont également disponibles sur www.gouesnou.bzh (réservation en ligne puis paiement et retrait uniquement le jour des spectacles)

ACCESSIBILITÉ

Le centre Henri-Queffélec est accessible aux personnes à mobilité réduite. Afin de vous accueillir dans les meilleures conditions, contactez-nous quelques jours avant le spectacle.

BON À SAVOIR

En dehors de report ou d'annulation de spectacle par le centre Henri-Queffélec, les billets ne sont ni remboursables ni échangeables. Le placement est libre et non numéroté. Les spectacles commencent à l'heure. Après la fermeture des portes, l'accès à la salle ne pourra se faire qu'aux moments et aux places gênant le moins possible le bon déroulement du spectacle, dans la limite des places encore disponibles. Par respect pour les artistes, veuillez respecter les préconisations concernant l'âge pour assister à certains spectacles. Il est interdit de photographier, filmer ou enregistrer les spectacles. Les téléphones portables doivent être éteints durant les spectacles.

UNE SAISON... PLUSIEURS MAINS



La saison culturelle de Gouesnou est soutenue par le Conseil Départemental du Finistère au titre de l'aide à la diffusion.

Les partenaires

Le Quartz, scène nationale de Brest dans le cadre de sa saison nomade,
Le Centre d'Art Contemporain Passerelle dans le cadre d'Extra,
La Maison du Théâtre avec qui nous co-programmons le spectacle Capharnaüm à Gouesnou,
La Carène, avec qui nous menons une résidence artistique à l'école du Moulin,
L'Association pour le Développement des Arts de l'Oralité (ADAO) qui porte le festival de contes et récits Grande Marée,
Bretagne(s) World Sounds (BWS) et Le Quartz dans le cadre du hors les murs du festival No Border,
Le Mac Orlan, Ville de Brest qui porte le festival Décadanse,
Danse à tous les étages dans le cadre du festival Nomadanse,
La CAF du Finistère et Très Tôt Théâtre pour les Semaines de la Petite Enfant,
La crèche Dorn ha dorn, Le Relais Parents Enfants et l'association 1 2 3,
L'école primaire et APE du Moulin pour la résidence en milieu scolaire autour du BD-concert *Algues vertes*,
Le service jeunesse de la ville de Gouesnou.

Sans oublier, les associations culturelles, autres écoles et acteurs mobilisés de Gouesnou !

Les réseaux professionnels



Bretagne en scène(s) regroupe 40 salles de spectacle à l'échelle régionale qui vise à mettre en relation les programmeurs, valoriser la création régionale et soutenir la diffusion par une mutualisation de moyens de ses adhérents.



La coopérative régionale Ancre réunit programmeurs et compagnies autour de la question du jeune public dans le spectacle vivant. Lieu d'échange et de réflexion, Ancre soutien aussi la création.

Fonds de soutien à la culture

Mécènes principaux



Mécènes bienfaiteurs



Mécènes



MENTIONS LÉGALES

LEÏLA KA TITRE EN COURS (P.9)

Production déléguée :
Le Centquatre-Paris (75)
Coproductions et soutiens
(en cours) : Le Théâtre, SN
de Saint-Nazaire (44) •
La Garance, SN de Cavallon
(84) • Théâtre d'Angoulême,
SN (16) • Tremplin, réseaux
Grand Ouest • Le Centquatre,
Paris (75) • Théâtre Jean Vilar,
Suresnes (92) • Centre
Jacques Duhamel, Vitry (35) •
La Manufacture CDCN,
Bordeaux (33) • *Centre
Henri Quélébec, Goussenois*
(29). Crédit photo : DR

C^{II} DEBOUT DEHORS 3,2,1,EXISTE (P.10)

Production : Debut
Dehors et Balézicourt (56)
Coproductions et soutiens
(en cours) : Bretagne
en Scènes(s) • La Région
Bretagne • Le Trio...S, scène
de territoire pour les arts de
la piste (56) • Ayyrop, scène
de territoire pour les arts
de la piste (35) • L'Asphodèle •
Questembert (56) •
*Centre Henri Quélébec,
Goussenois* (29). Crédit
photo : Camille La Verde

ANAÏS CLOAREC & LOLA LE BERRÉ EXTRAORDINAIRES BANALITÉS (P.11)

Production déléguée :
Galatée_Coproductions :
La Maison de la fontaine,
Brest (29) • La Quincaille,
Poullouven (29) • *Centre
Henri Quélébec, Goussenois*
(29) • L'Alizée, Guipavas
(29) • Au bout du Plongeur,
Domaine de Tizé, Rennes (35) •
La chapelle Dézéo, Brest (29) •
La fabrique, Laboratoire(s)
artistique(s), Nantes (44) •
Département du Finistère
et de la ville de Brest. Soutiens :
Le Vallon, Landivisau (29) •
L'image qui parle,
Paimpol (22) • L'Armorica,
Plouguerneu (29). Crédit
photo : Laurent Rousseau

WANIRU KAMUJU AN IMMIGRANT'S STORY (P.12)

Production déléguée : camin
aktion. Coproductions :
Espace 1789 de Saint-Ouen,
SC (93) • La Manufacture
CDCN Nouvelle-Aquitaine
Bordeaux-La Rochelle •
L'échangeur - CDCN
Hauts-de-France (02) •
Musée National de l'Histoire
de l'immigration, Paris (75) •
Théâtre de la Ville, Paris (75) •
Mircandanes, Paris (75)
Soutiens : Direction régionale
des affaires culturelles d'Ile-
de-France, Paris (75) • Région
Ile-de-France • SPEDIDAM
Crédit photo : Anne Volery

C^{II} LE HUITIÈME JOUR LA MOB A TISYPHE (P.13)

Production :
C^{II} le Huitième jour
Coproductions : Le STUDIO
PACT dispositif mutualisé.
La Granierie & le LIDO,
Toulouse (31) • La Cascade
Pôle national des Arts
du Cirque, Ardèche
Auvergne Rhône Alpes (07) •
ECL Ecole de Cirque de Lyon
(69) • Groupe Gesté(s) -
lauréat SACEM - SACEM -
processus Cirque - Lauréat
2019. Soutiens : Le Maison
des Jonglages, scène
conventionnée La Courneuve
(93) • L'Espace Périphérique,
Paris (75) • Le LIDO, Centre
des Arts du Cirque de Toulouse
(31) • La Verrerie d'Als, Pôle
national Cirque, Occitanie
(30) • L'été de Vauor
(81) • Glastrot4, Milan (IT) •
La Fictice • Ax-animat,
Ax les Thermes (03). Crédit
photo : circusography

JEANNE FERRON LE ROI LEAR (P.14)

Production : Jeanne Ferron
Crédit photo : Nicolas Brodat

C^{II} TACOMMA AQUAPHONIQUE (P.15)

Production : Tacomma,
Reims (51). Coproductions :
La Cartonnerie, Reims (51) •
Jazzus, Reims (51). Soutiens :
La Sacem. Crédit photo :
Romi Ducros

C^{II} HANDMAIDS MAMAN EUROPA (P.17)

Production : C^{II} Handmaids
Coproductions : L'Armorica,
Plouguerneu (29) • Festival
international de marionnettes,
Munich (ALL) • Ville de Guilers
(29). Soutiens : service
culturel, Le Relec Kerhuon
(29) • Le champ de foire,
Plabennec (29) • La maison
de l'Allemagne / Brest (29) •
Service culturel de Plouzane
(29) • Schaubude, Berlin (ALL) •
Stadthater, Landsberg
(ALL) • La Maison du Théâtre,
Brest (29) • Mac Orlan, Brest
(29). Crédit photo :
C^{II} Handmaids

C^{II} MOI PEAU VICTORINE I (P.18)

Production : C^{II} Moi Peau
Co-productions : Chorégy,
CDCN de Falaise (14) •
Fondation Royaumont (95) •
Centre Culturel Pôle Sud,
Chartres-de-Bretagne (35) •
Expansion Artistique,
Grand-Quevilly (76) •
Théâtre de l'arsenal,
Val-de-Reuil (76) • Le Rive
Gauche SC danse, S-Etienne-
du-Rouvray (76). Soutiens :
DRAC Normandie • Conseil
régional de Normandie •
Conseil départemental
du Calvados • Ville de Caen
(14) • Époque, Salon des livres
de Caen (14) • Danses à tous
les étages (29-35) • Le Réseau
Tremplin • Théâtre des 4
saisons, SC de Gradignan
(33) • Étoile du Nord SC
danse de Paris (76). Crédit
photo : Vincent Curdy

FRÉDÉRIC FERRER À LA RECHERCHE DES CANARDS PERDUS (P.19)

Production : Vertical Détour
Partenaires : Le Domaine
d'O, domaine départemental
d'art et de culture, Montpellier
(34) • La Chartreuse, Centre
national des écritures
du spectacle, Villeneuve-lès-
Avignon (30) • L'Observatoire
de l'Espace du Centre national
d'études spatiales, Paris (75) •
L'Établissement Public
de Santé de Ville-Evrard (93)
Soutiens : département
de Seine-Saint-Denis. La
compagnie Vertical
Détour est conventionnée
par la Région et la DRAC
Ile-de-France - Ministère
de la Culture et de
la Communication.
Elle est en résidence au Centre
de Réadaptation de Coubert -
établissement de PUEGECAM
Ile-de-France et soutenue
par la DRAC et l'ARS
Ile-de-France dans le cadre
du programme Culture
et Santé. Crédit photo :
Frédéric Ferrer

ABLAYE CISOSSKO & CYRILLE BROTTO (P.20)

Production : Ma Case Prod
Crédit photo : Cédric Nôt

GURVAN LOUDOUX ET AMADOU DIAO UNE JOURNÉE À TAKALEDDOUGOU (P.21)

Production : Du Vent dans
les Oûles. Coproductions :
L'Armada Productions,
Saint-Erblon (35) • CCA
Concarneau Cornouaille
Agglomération (29) • Centre
culturel de Rospenden (29) •
Le Run Ar Puñs, Châteauvil
(29) • Le Grande Boutique,
Langonnet (56) • Trés Tôt
Théâtre, Scène Conventionnée
d'Intérêt National -
Art, Enfance, Jeunesse,
Quimper (29) • La Carène,
Brest (29) • Le Sterenn
MJC de Trégunc (29) •
4 Ass + Plus, Concarneau
(29) • Le Fab'Lab, Concarneau
(29) • Ville de Concarneau (29).
Soutiens : Ville de Rennes •
Région Bretagne • Coopérative
de production ANCR. Crédit
photo : Joachim Boujyou

C^{II} IT'S TY TIME - CAPHARNAOUM (P.22)

Production : C^{II} It's Ty Time
Coproductions : La Nef
Manufacture d'utopies
(Pantin, 93) • *Centre Henri
Quélébec, Goussenois* (29) •
Espace Périphérique, Paris
(75) • La Maison du Théâtre
Brest (29) • Centre Morbihan
Communauté (56) • Le Sterenn
MJC de Trégunc (29) •
Le Canal, SC de Redon (35)
Soutiens : Compagnonage
Singulier - Pluriel, soutenu
par la DRCA (DRAC) •
Conteur au plateau ! # 2
projet soutenu par la DRCA
(DRAC) • Anis Gras, le lieu
de l'autre, Arcueil (94) •
La Ferrière, Mézangier (44) •
La Chartreuse Centre National
des Écritures du Spectacle,
Villeneuve-lès-Avignon (30) •
La Muse en Circuit Centre
national de création musicale,
Alfortville (94) •
Les Ténardiens, Montreuil
(93) • Le Théâtre du Cercle,
Rennes (35) • Région
Bretagne • Conseil
Départemental de Seine-
Saint-Denis (93) • Ministère
de la Culture - DRAC Bretagne
Crédit photo : Armelle Lechien

LA CARAVANE C^{II} TERREUR (P.23)

Production : La Caravane
Compagnie. Coproductions :
Le Grand Cordé MJC, Rennes
(35) • L'Archipel, Fouesnant
(29) • Le Strapontin, Pont-
Corff (56) • Le Pont des arts,
Cesson-Sévigné (35) •
Les Tombées de la Nuit,
Rennes (35). Partenaires :
Le Diapason, service culturel
de l'Université Rennes 1 (35) •
*Centre Henri Quélébec,
Goussenois* (29) •
Le Quatrain, Haute
Goulaine (44). Soutiens
• Ville de Rennes • Conseil
Départemental d'Ile
et Vilaine • Ministère
de la Culture - DRAC
Bretagne. Création
visuelle : Lés Jézquel

MARION ROUXIN SUR LA NAPPE (P.25)

Production : Tiltl
Coproductions : Théâtre
Lillico, Rennes (35) •
La Péniche Spectacles,
Rennes (35). Soutiens :
Rennes Métropole •
ADAMI • SPEDIDAM
C^{II} ALORS C'EST QUOI
LE CHÂTEAU
DE SABLE (P.26)

Production : Galatée
Coproductions : Trés Tôt
Théâtre, Scène Conventionnée
d'Intérêt National - Art,
Enfance, Jeunesse, Quimper
(29) • Théâtre du pays
de Morlaix (29) • Maison
du Théâtre de Brest (29)
Crédit photo :
François Berlivet

MARION ROUXIN FILLE OU GAÏÇON (P.26)

Production : 709 Production
Coproductions : MJC de Pacé
(35) • Miniche Spectacle,
Rennes (35) • La Bouche
d'air, Nantes (44) •
Le Trianon transatlantique,
Sotteville-Lès-Rouen (76) •
Espace Francis Mitterrand,
Tergnier (02) • *Centre Henri
Quélébec, Goussenois* (29)
Soutiens : DRAC Bretagne •
Département
Ile-et-Vilaine • SACEM •
Bretagne en scènes(s) • CNM •
SPEDIDAM. Crédit photo :
Claire Huteau

COLLECTIF KABOUM LE TEMPS D'UNE SIESTE (P.27)

Production : Collectif Kaboum
Soutiens : Le Trio...S,
Inzinzac-Lochrist (56)
Crédit photo : Shirley Dorino

SOUL BÉTON MONSIEUR ROBINSON ET SAMEDI SOIR (P.27)

Production : L'Armada,
Coproductions : Le Trio...S,
Inzinzac-Lochrist (56) •
La Nouvelle vague, Saint-
Malo (35) • Le Département
des Hauts-de-Seine (92) •
La Seine Musicale, Boulogne-
Billancourt (92) • Le Normandy,
Saint-Lô (50) • La Cigallière,
Surgan (34). Soutiens :
DRAC et Région Bretagne

MÉNEMOTÉCHNIC & POTING ALGUES VERTES (P.28)

Production : Les Tontons
tourneurs (14).
Coproductions : La Carène,
SMAC de Brest (29) • Run Ar
Puñs, SMAC de Châteauvil
(29) • Hydrophone, SMAC
de Lorient (56) • *Centre
Henri Quélébec, Goussenois*
(29). Crédit photo : Pierre
van Hève, Paul Le Galle

LA JUNE C^{II} ASTHMA FURIOSA (P.30)

Production : La June C^{II} (29)
Coproductions (en cours) :
L'Atelier Cie Non Voux,
Nantes (44) • Ayyrop, Scène
de territoire pour les arts de
la piste, Rennes (35) •
Le Plongeur-Cité
du Cirque, Le Mans (43) •
Le Carré Magique Pôle
national de Cirque, Lannion
(22) • *Centre Henri
Quélébec, Goussenois*
(29) • Le Maquis, Zone
de partage Artistique et
Politique, Brest
(29) • Le Fourneau CNAREP,
Brest (29)
Crédit photo : La June C^{II}

C^{II} CH'ORI DISTRO (P.31)

Production : C^{II} Ch'ori
Coproductions :
Le Commanderie, Étarcoeur
(78) • Théâtre la Barcarolle,
Arques (62) • Le Triangle,
Rennes (35) • Le Fourneau,
CNAREP, réseau RADAR,
Brest (29) • Théâtre du Champ
au Roy, Guingamp (22) •
Le Vieux couvent, Muzillac
(56) • Ville de Port-Louis
(56) • Ville de Lorient (56) •
Arthmaël, Ploërmel (56) •
La Loggia, St-Péran (35) •
Les Esclaffades, Saint-Helen
(22) • Soutiens : Quai 9,
Lanester (56) • CCN Roubaix
(59) • C^{II} Les alentours
réveurs, Corbigny (58) •
la Transverse, Corbigny
(58) • CAMP. Crédit photo :
Mikhael Brun

SAISON
Cultivelle

2022/2023

GOUESNOU



UNIVERSITÉ DE
GOUESNOU

gouesnou.bzh